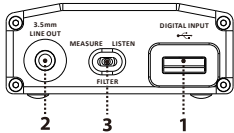




BLACK LABEL
iDSD USB



1. USB2.0 Aタイプ 'OTG' (On-The-Go) 入力 (iPurifier®テクノロジが組み込まれています)

ホスト側 (PC、iPhone、iPad、Android機器など) からのUSBケーブルを接続します。同梱されているUSB3.0ケーブルをご使用になることをお勧めします。

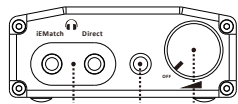
nano iDSD Black Labelにモバイル機器を直接接続するには、Apple用 (Lightning-USBカメラアダプタ) またはAndroid用 (USB On-The-Go) の正規ケーブルを購入してください。通常の「充電用」のケーブルは接続に使用することはできません。このUSB入力端子は充電用にも使うことができます。詳細は後述します。

2. 3.5mmラインアウト

ボリューム・コントロール機能を持った機器 (アクティブ・スピーカー、ハイファイシステム、AUX入力、ヘッドフォンアンプなど) のライン入力端子に接続するためのラインアウト端子です。

3. デジタル・フィルター

PCMとDSD用に異なったデジタル・フィルターを使用することができます。音楽を楽しむには、トランジェントが最適化されたミニマム・フェーズの「Listen」フィルターをお勧めします。周波数レゾナンスが最適化された「Measure」フィルターもご自由にお使いいただけます。



4. 3.5mmヘッドフォン出力ジャック

ヘッドフォンやIEM (インイヤーマニター) を接続するための端子です。nano iDSD Black Labelは、一般的なスマートフォンの約10倍のパワーを持つヘッドフォンアンプを備えています。スマートフォンと同様の機器に直接接続するとうまく駆動できないようなヘッドフォンでも、その大半を駆動することができます。低出力の機器用に最適化されたヘッドフォンやIEMへの適応性を最大限に高めるために、nano iDSD Black Labelにはifiの革新的なiEMatch®システムを組み込んでいます。

Direct - 標準的な感度のヘッドフォンを接続する際にはiEMatch®をバイパスします。

iEMatch® - 高感度のIEMやヘッドフォンを接続してゲインをマッチングし、背後のノイズを減少させます。

ヒント: 両方のヘッドフォン出力を試して、どちらが好みかを判断してください。通常は「iEMatch®」出力から始めることをお勧めします。現代のヘッドフォンやIEMの大半は非常に感度が高いからです (わずかな入力でも非常に大きな音が出ます)。もしもiEMatch®出力に接続しても十分なボリューム・レベルが得られない場合は、「Direct」出力の方に接続しなおすだけでOKです。正しい選択をすれば、ダイナミック・レンジと音質が最高の状態になり、ボリューム・コントロールを快適に調節することができます。

注意: 一度に接続できるヘッドフォンはひとつだけです。同時に2つのヘッドフォンを2つの端子に接続しないでください。

5. フォーマットとバッテリーの状態を示すLED

LEDの色は、nano iDSD Black Labelが音源から受け取ったデータのサンプリングレートを示します。

nano iDSD Black Labelの電源がOFFの状態、5VのUSBパワーを感知した時には、LEDはブルーに変わり、充電中であることを示します。IEM (インイヤーマニター) 使用時には、フル充電したバッテリーで約10時間音楽を再生することができます。

LEDの色
電源ON時

ブルー
シアン
ホワイト
イエロー
グリーン
マジエンタ
グリーン (点滅)
レッド+上記のどれか

モード

DSD 256
DSD 128/DSD 64
DXD PCM 352.6/384kHz
PCM 176.4/192kHz
PCM 44.1/48/88.2/96kHz
MQA
USB接続待ち
バッテリーが完全に充電されている、再生にUSB/パワーを使用中だがバッテリーが充電されていない
バッテリー残量が10%以下で充電が必要
バッテリー切れ

レッド

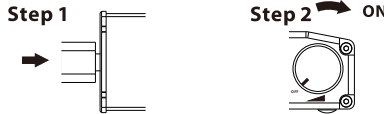
LEDが点灯しない

電源OFF時
ブルー

充電中

6. 電源ON/OFFとアナログ・ボリューム・コントロール USB/バスパワー使用時

ソース端末と接続してから、本体スイッチをオンにします。



バッテリーパワー使用時

本体スイッチをオンにしてからソース端末と接続します。



ヒント: バッテリーパワー・モード、つまりUSBケーブルが後で接続された場合、nano iDSD Black Labelはそのままバッテリーパワーを使い続けます。Appleの機器 (iPhone、iPad、iPod Touch) 及びAndroidの機器にはバッテリーパワーをお使いください。そうしないでご使用の機器からエラーメッセージが送られてくる場合があります。

製品の仕様:

入力 (背面): USB2.0 Type A "OTG" オス
出力 (背面): 3.5mmステレオミニ 固定レベルラインアウト
デジタルフィルター: 2種類
出力 (前面): 3.5mmステレオミニ x 2 (ダイレクト出力、iEMatch®搭載出力)

DAC: Bit-Perfect DSD/DXD変換、デジタルフィルター切り替え可能PCM変換、MQAに対応したBurr Brown DSD, DXD, PCM DAC

クロック: 低ジッタークリスタルクロック
対応フォーマット:

DSD 256/128/64
12.4/11.2/6.2/5.6/3.1/2.8MHz
DXD 384/352.8kHz
PCM 384/352.8/192/176.4
96/88.2/48/44.1kHz
MQA

PCM: Listen (過渡特性を最適化した最小位相フィルター)
Measure (周波数特性を最適化したフィルター)
DSD: Listen (過渡特性を最適化した広帯域フィルター)
Measure (帯域外ノイズを抑制したフィルター)

DXD: Bit-Perfect変換
MQA: MQAフィルター

ヘッドフォンアンプ: デュアルモノ 2x285mW ダイレクトドライブ、高忠実ノーカップリング回路
ボリュームコントロール: アナログ 2回路 - 電源スイッチ機能付きゲインメーター、トラッキングエラー2dB以下 (40dB-0dB減衰時)
ヘッドフォン接続: シングルエンドと互換性を持つ3.5mm TRRSバランス

ダイナミックレンジ (ライン出力): 109dB(A)以上
THD+N (0dBFS ライン出力): 0.004%以下
出力電圧 (ダイレクトアウト): 3.5V (600Ω負荷時) 以上
2.9V (30Ω負荷時) 以上
1.7V (15Ω負荷時) 以上

出力電圧 (ライン出力): 2.15V (±0.05V)
出力インピーダンス: 1Ω以下 (ダイレクトアウト)
4Ω以下 (iEMatch)
240Ω以下 (ライン出力)

チャンネルセパレーション: 99dB (1kHz) 以上
ジッター: 計測限界以下

サイズ: 96 (奥行き) x 64 (幅) x 25.5 (高さ) mm
重量: 139g
保証期間: ご購入後1年

上記仕様は予告なく変更する場合がございます

製品についてのご質問・ご購入者様サポート
ENZO j-Fi LLC.
千葉県松戸市常盤平 5-14-28-103

ifi Audio コンタクトページ
<http://ifi-audio.jp/contact.html>

輸入・発売元: 有限会社トップウイング
東京都東村山市栄町 1-10-2-1102
電話 042-392-8319
mail: info@twctkyo.co.jp

ifi Audio 情報 Web ページ <http://ifi-audio.jp/>